

安阳市中医院

2021 年度部门预算公开说明



2021 年度安阳市中医院部门预算公开说明

目 录

第一部分 安阳市中医院概况

- 一、主要职能
- 二、部门预算单位构成

第二部分 安阳市中医院2021 年度部门预算情况说 明

- 一、收入支出预算总体情况说明
- 二、收入预算总体情况说明
- 三、支出预算总体情况说明
- 四、财政拨款收入支出预算总体情况说明
- 五、一般公共预算支出预算情况说明
- 六、支出预算经济分类情况说明
- 七、政府性基金预算支出决算情况说明
- 八、“三公”经费支出预算情况说明
- 九、其他重要事项的情况说明

第三部分 名词解释

附件： 安阳市中医院 2021 年度部门预算表

- 一、部门收支总体情况表
- 二、部门收入总体情况表
- 三、部门支出总体情况表

四、财政拨款收支总体情况表

五、一般公共预算支出情况表

六、一般公共预算基本支出经济分类汇总表

七、一般公共预算“三公”经费支出情况表

八、政府性基金预算支出情况表

第一部分

安阳市中医院概况

一、安阳市中医院主要职责

(一) 安阳市中医院始建于 1954 年，是河南省中医系统建院较早、规模较大的中医院之一。经过 60 年的发展，已成为一所集医疗、教学、科研、保健、预防、老年护理于一体的综合性中医院，是全国三级甲等中医院、全国卫生系统先进集体、中国公信力示范医院、河南中医学院附属医院、河南省“廉医、诚信、和谐、为民”医院、河南省群众满意医院。

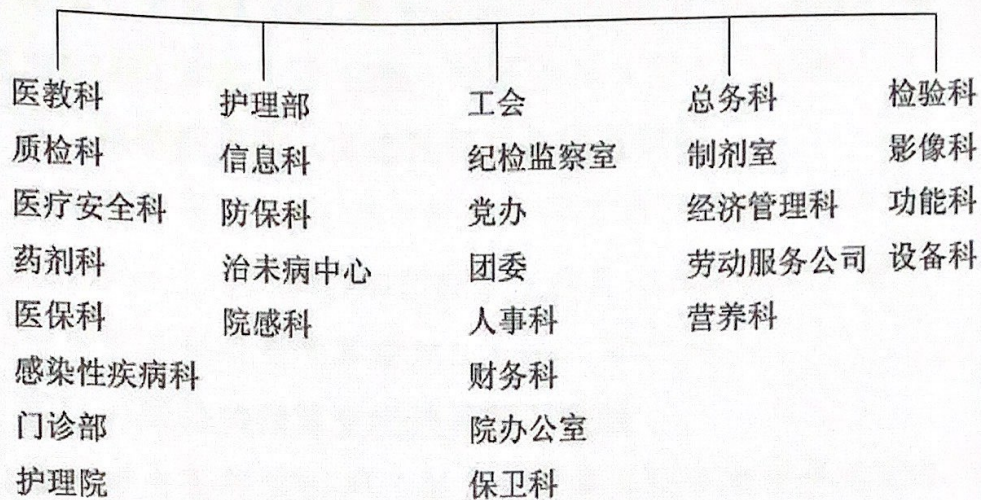
(二) 医院位于红旗路 150 号，占地面积 4.2 万平方米，建筑面积近 6.8 万平方米，医疗设备总值超亿万元，在职职工 1079 人，其中，高级专业技术人员 150 余人，硕士研究生导师 6 人，省市级学科带头人 7 人，省中医继承型人才导师 1 人，河南中医学院兼职教授、副教授 100 余人，博士、硕士研究生 70 人。医院开放病床 1100 张，设有急诊、心病、脑病、肝胆脾胃、儿科（含儿科急诊、重症）、肾病、肺病、

肿瘤、糖尿病、普外、胸心外、脑外、骨伤、脊柱关节外科、妇产科、重症医学科、介入血管科、肛肠科、护理院等 27 个一级科室；门诊设有糖尿病、气管炎、哮喘、风湿、筋伤骨病、红斑狼疮、皮肤疮疡、针灸、中医妇科、情致门诊、男科等 68 个专科专病诊室。目前医院拥有两个国家中医药管理局重点中医专科——儿科（十一五重点专科）、肝胆脾胃科（十二五重点培育专科）；2 个省级重点中医专科——心病科、脑病科；4 个市级重点专科——骨伤科、肾病科、普外科、肛肠科；拥有 1 个国医堂及 4 个市级医疗中心——安阳市治未病中心、心血管病中西医结合诊疗中心、小儿过敏性紫癜中医诊疗中心、小儿脑瘫中医诊疗中心。医院在继承发掘传统中医特色的基础上，依靠科技进步，加快实现中医现代化，拥有飞利浦 128 排纳米级 CT、美国 GE 核磁共振、美国惠普彩超、意大利百盛彩超、德国西门子螺旋 CT 机、德国尤斯特拉人工心肺机、日本岛津数字 X 光机、大型数字减影胃肠机、大型 C 型臂机、德国“狼”牌前列腺汽化电切镜、瑞士 AVL compact I 血气分析仪、日本 GMS 第三代人工肾机、日本富士能电子胃镜、美国杜邦全自动生化分析仪、美国雅培血球分析仪等一批先进诊疗设备，并设有 9 个数字化层流净化手术室、多人高压氧仓。整体救治能力和服务功能居河南省中医系统领先水平。

（三）医院中医药特色突出，中西医结合优势显著。儿科、皮肤疮疡科等，运用传统的内服外敷多种疗法治疗多发病、疑难病疗效确切。针灸科配合中医药治疗中风后遗症及多种疼痛，疗效十分显著。中药饮片，出产地道，炮制规范，质量优良。118种院内制剂因疗效确切，服用方便，无毒副作用而深受广大患者青睐。近年来，通过大力实施人才立院、创新强院、服务兴院战略，锐意创新，不断拓宽服务领域，大力开展新技术、新项目，带动了医院服务功能的完善与提高，已形成中医特色突出，中西医结合、内外科并举的发展格局。近年来，外科系列飞速发展，形成普外、胸外、心外、脑外、椎间盘微创、骨伤、泌尿外科、肝胆外科、妇产科、耳鼻喉科、肛肠科等外科系列。在河南省中医系统率先成功地开展了体外循环下心外手术、冠状动脉搭桥术、人工关节置换术、胃转流手术、嗜铬细胞瘤摘除术、脑立体定向下微创引流术、食管癌、贲门癌手术及心血管、周围血管等多器官介入治疗，已初步形成了中西医结合，多学科渗透，多优势互补，整体化调节的专科综合体系。

二、安阳市中医院预算科室设置

安阳市中医院部门预算以财务科为中心，各相关职能机构为辅助。具体组织机构如下图所示：



第二部分

安阳市中医院 2021 年度部门预算情况说明

一、收入支出预算总体情况说明

安阳市中医院 2021 年收入总计 33430 万元，支出总计 33430 万元，与 2020 年相比，收、支总计各增加 4502.2 万元，增长 15.6%，主要原因：新冠疫情常态化后医院逐步恢复正常运营。

二、收入预算总体情况说明

安阳市中医院 2021 年收入合计 33430 万元，其中：一般公共预算 230 万元；政府性基金预算 0 万元；财政拨款结转 0 万元；其他收入 0 万元。

三、支出预算总体情况说明

安阳市中医院 2021 年支出合计 33430 万元，其中：基本支出 33430 万元，占 100%；项目支出 0 万元，占 0%。

四、财政拨款收入支出预算总体情况说明

安阳市中医院 2021 年一般公共预算收支预算 230 万元，与 2020 年相比，一般公共预算收支预算增加 0 万元，增长 0%。政府性基金收支预算增加 0 万元，增长 0%。

五、一般公共预算支出预算情况说明

安阳市中医院 2021 年一般公共预算支出年初预算为 230 万元。主要用于以下方面：基本支出 230 万元，其中人员经费支出 230 万元，占 100%。

六、一般公共预算基本支出（支出预算经济分类）情况说明

根据政府预算管理和部门预算管理的不同特点，分设部门预算支出经济分类科目和政府预算支出经济分类科目，两套科目之间保持对应关系。按两套经济分类科目分别反映的基本支出预算共 230 万元，其中：人员经费 230 万元，主要包括：基本工资、津贴补贴、奖金……；公用经费 0 万元，主要包括：办公费、印刷费……。

七、政府性基金预算支出情况说明

我部门 2021 年府性基金预算支出年初预算为 0 万元。我部门 2021 年没有使用政府性基金预算拨款安排的支出。

八、“三公”经费支出预算情况说明

我部门 2021 年“三公”经费预算为 0 万元。2021 年“三

公”经费支出预算数比2020年增加0万元。

九、其他重要事项的情况说明

（一）机关运行经费支出情况

我部门2021年机关运行经费支出预算0万元。

（二）政府采购支出情况

2021年政府采购预算安排0万元，其中：政府采购货物预算0万元、政府采购工程预算0万元、政府采购服务预算0万元。

（三）绩效目标设置情况

我部门2021年预算项目分别从项目产出、项目效益、项目满意度等方面设立了绩效目标，综合反映了预算项目的数量、质量，社会效益、可持续影响及服务对象满意度等情况。

（四）国有资产占用情况。

2020年末，我部门共有车辆9辆，其中：其他用车9辆，其他用车主要是救护车、业务用车；单价50万元以上通用设备3台，单位价值100万元以上专用设备24台。

（五）专项转移支付项目情况

我部门负责管理的专项转移支付项目共有0项，主要是：xx项目xx万元、xx项目xx万元、xx项目xx万元等；我部门将按照《预算法》等有关规定，积极做好项目分配前期准备工作，在规定的时间内向财政部门提出资金分配意见，根据

有关要求做好项目申报公开等相关工作。

第三部分

名词解释

一、财政拨款收入：是指同级财政当年拨付的资金。

二、事业收入：是指事业单位开展专业活动及辅助活动所取得的收入。

三、其他收入：是指部门取得的除“财政拨款”、“事业收入”、“事业单位经营收入”等以外的收入。

四、机关运行经费：是指为保障行政单位（含参照公务员法管理的事业单位）运行用于购买货物和服务的各项资金，包括办公及印刷费、邮电费、差旅费、会议费、福利费、日常维修费及一般设备购置费、办公用房水电费、办公用房取暖费、办公用房物业管理费、公务用车运行维护费以及其他费用。

五、用事业基金弥补收支差额：是指事业单位在当年的“财政拨款收入”、“事业收入”、“经营收入”和“其他收入”不足以安排当年支出的情况下，使用以前年度积累的事业基金（即事业单位以前各年度收支相抵后，按国家规定提取、用于弥补以后年度收支差额的基金）弥补当年收支缺口的资金。

六、基本支出：是指为保障机构正常运转、完成日常工

作任务所必需的开支，其内容包括人员经费和日常公用经费两部分。

七、项目支出：是指在基本支出之外，为完成特定的行政工作任务或事业发展目标所发生的支出。

八、“三公”经费：是指纳入同级财政预算管理，部门使用财政拨款安排的因公出国（境）费、公务用车购置及运行费和公务接待费。其中，因公出国（境）费反映单位公务出国（境）的住宿费、旅费、伙食补助费、杂费、培训费等支出；公务用车购置及运行费反映单位公务用车购置费及租用费、燃料费、维修费、过路过桥费、保险费、安全奖励费用等支出；公务接待费反映单位按规定开支的各类公务接待（含外宾接待）支出。